

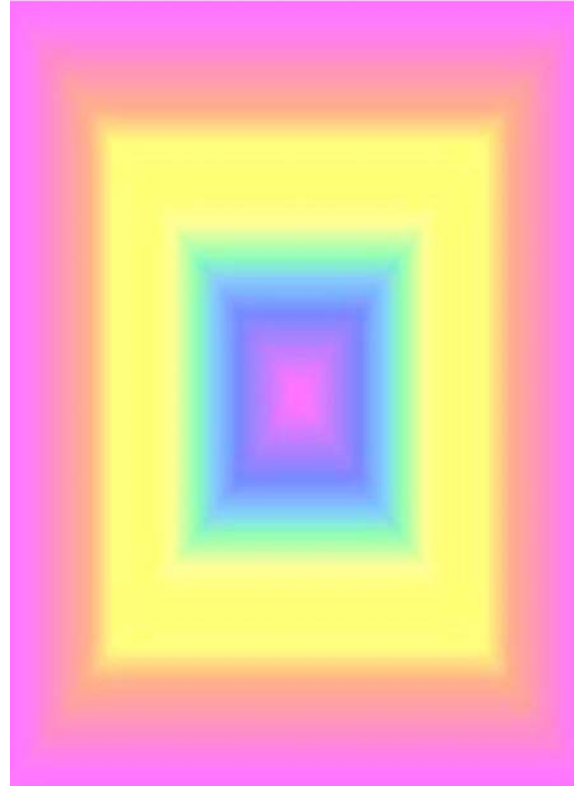
كيفية تطبيق اختيار عينات التدقيق البسيطة



الاتحاد العام للمحاسبين والمراجعين العرب
هيئة التدريب والتعليم المهني المستمر

عدد 06 / 22

لزيد من المعلومات والصادر المعتمدة والمشورة الجيدة قم بالاتصال
بممثل النقابة في محافظتك أو بالمركز العام الرئيسي...



خدمة الأعضاء

أخبار يمكنك الحصول عليها

V.1.0

الرؤية:

هي المركز الرئيسي للتطوير المهني وتعمل لصالح مجتمع المحاسبين
والمدققين العراقيين.

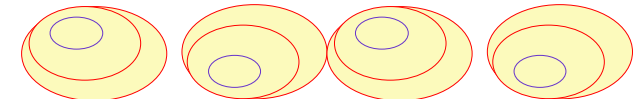
المهام:

- التشجيع على التدريب والتعليم المستمر وفق أسس ومعايير دولية
- تلبية جميع متطلبات الأعضاء الجهات المستفيدة من النقابة
- المساهمة في تطوير مهنة المحاسبة والتدقيق وطنياً وإقليمياً ودولياً

المبادئ:

نذكر أدناه جميع الفعاليات والأفكار الأساسية التي تقوم بها نقابة المحاسبين والمدققين العراقيين:

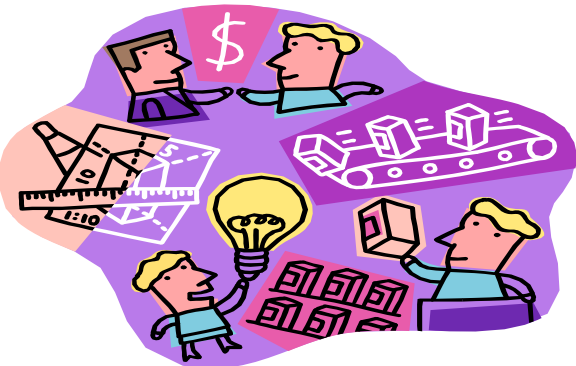
- الاهتمام بتدريب الأعضاء على المعايير الدولية في المحاسبة والتدقيق والكلفة والإدارية والحاسوب والتحكم المؤسسي وفق متطلبات الإتحاد الدولي للمحاسبين IFAC
- الحفاظ على جودة مهنة المحاسبة والتدقيق في العراق
- التزام نقابة المحاسبين والمدققين العراقيين بتطوير المجتمع المحاسبي بشكل دائم على أفضل مقدره ممكنه.





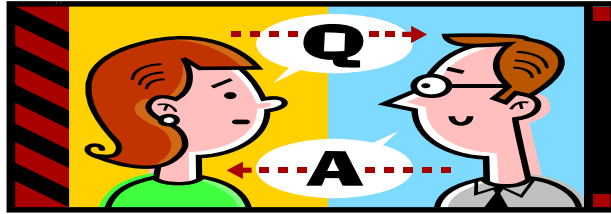
من الضروري ان تتضمن أوراق العمل التي تبرهن استخدام أساليب اختيار العينات (الإحصائية وغير الإحصائية)، على اقل تقدير، تعليقات حول المواد التالية:

- التعريف بمقاييس التحقق او الخصائص التي يتم اختبارها،
- طريقة اختيار العينات (على سبيل المثال، الخصائص او المتغيرات او التي تعتمد على الحكم او غيرها)،
- إعطاء الوصف لقطاع من السكان الذي تم عن طريقه اختيار كل من العينات (على سبيل المثال: الحجم والتجانس و الخ)،
- بالنسبة الى العينات الإحصائية، من حيث مستوى الثقة المحددة سلفا والمستوى بالغ الدقة (فقد تم تقديم المقترحات حول المعيار التالي لغرض اختيار عينات من القضايا الموافقة حيث يتراوح: بالنسبة الى مستوى الثقة او الجدارة بمعدل يتراوح ما بين ٩٥% الى ٩٩%)، وإما بالنسبة الى المستوى البالغ الدقة او معدل الخطأ المقبول فيبلغ ما بين ٢% الى ٥%. ملاحظة: يمكن ان يتم قبول معدل الثقة الأقل والمستويات البالغة الدقة بالاعتماد على أهداف التدقيق).
- حساب | تحديد حجم العينات.
- طريقة اختيار العينات،
- سجل الاختبارات المنجزة،
- تحليل الأخطاء،
- الاستنتاجات.



بالنسبة الى اختيار العينة الإحصائية، يتم اختيار عينة من وحدات اختيار العينات (كالحسابات او الفواتير او مواد الخطوط او الدورات الفردية) من جزء من وحدات اختيار العينات تلك. تعتبر مختلف وسائل الاختيار ممكنة (غير المقيدة او المقسمة الى طبقات او المجاميع، الخ). يمكن تمييز نوعان من اختيار العينات العامة، خصائص اختيار العينات واختيار العينات المتغيرة. ان حالة خصائص اختيار العينات تتعامل مع معدل الظهور او تكرار المواد ضمن جزء او قطاع من السكان يمتلك خصائص محددة، حيث اما ان تتواجد الخصائص او لا. في حال اختيار العينات المتغيرة، من ناحية أخرى، فهي تتعامل مع التغيرات في بعض أنظمة المقاييس المملوكة من قبل كل عضو من السكان.

بالنسبة الى خصائص اختيار العينات، فيمكن التعبير عن نتائج العينة العشوائية بوصفها تكرار عينة او في حالة التدقيق، بوصفها معدل خطأ العينة (على سبيل المثال، الشحنة غير المسجلة في الفاتورة ضمن عينة من ١٠٠ من طلبات الشحن التجارية تمثل ١% من معدل خطأ العينة). يعتبر معدل خطأ العينة كذلك من أكثر معدلات الخطأ ترجيحاً ضمن قطاع من السكان بسبب كون العينات العشوائية تمثل على الأرجح قطاع من السكان. بالنسبة الى اختيار العينات المتغيرة، فيمكن التعبير عن نتائج العينات العشوائية بوصفها معدل العينة (على سبيل المثال، يبلغ معدل قيمة الفواتير ضمن عينة من ١٠٠ فاتورة \$٥٠٠).



تتضمن لغة التقرير القياسي لإعداد التقرير حول نتائج عملية الاختبار باستخدام أساليب اختيار عينة التدقيق الإحصائي العبارات الآتية: "بالاستناد على نتائج اختبارنا الإحصائي، فإن من رأينا، مع امتلاك مستوى من الثقة (الجدارة) تبلغ xx%، فإن معدل الخطأ لقطاع من السكان لا يتجاوز x".

عند تقديم التقرير حول الملاحظات والاستنتاجات المستندة على نتائج اختيار العينات غير الإحصائية، فمن الضروري ان تكون لغة التقرير واضحة، حيث من الضروري ان تكون أساليب اختيار العينات غير الإحصائية او التي تعتمد على الحكم المستخدمة، او من الضروري ان يكون التقرير صامتا حول أساليب اختيار العينات او عملية الاختبار بوصفها قد تم توجيهها بصورة إضافية ضمن القسم التالي، "الإرشادات لغرض الاستنتاجات باستخدام اختيار العينات غير الإحصائية".

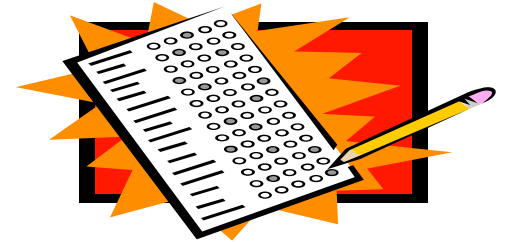
اختيار عينات التدقيق

اختيار عينات التدقيق: لغرض توظيف إجراءات الاختيار العشوائية وأساليب التقييم الإحصائية ضمن عملية الاختبار النموذجية لإزالة الخطورة من الانحراف من أجل السماح بإجراء القياس الكمي لثقة اختيار العينات المتحقق حيثما يتم ضمان الموضوعية الكبرى.

ان القياس الكمي لاختيار العينات من شأنه جعل الثقة للمدقق لضمان الحصول على الضمان الكافي واعتبار حجم أعمال التدقيق متماسكة.

نادرا ما يقوم المدقق بتنفيذ اختبارات التدقيق على جميع المواد. يستند رأيه على القضية الواضحة الموجودة في العينة النموذجية للمواد التي يتم فحصها.

حالما يتم اتخاذ القرار باستخدام اختيار عينات التدقيق، من الضروري ان يقوم المدقق بالاختيار ما بين عملية اختيار العينات الإحصائية وغير الإحصائية او اختيار العينات التي تعتمد على الحكم. ان اختيار العينات التي تعتمد على الحكم هو عملية اختيار العينات بدون اعتبار خاص للبارامتر لاختيار العينات الإحصائية. ان إجراءات التدقيق التي تدعو الى إجراء عينة التدقيق بهدف إجراء الحكم على مجموع السكان، يتطلب عينة إحصائية بدلا من العينة التي تعتمد على الحكم. لا تعتبر اختيار العينات الإحصائية ملائمة عندما ترتبط عملية اختيار العينات بالكثافة السكانية الصغيرة.



من الضروري ان تمتلك إي خطة من خطط الاختبار الإحصائية النموذجية على أربعة خطوات مرتبة زمنيا:

1. اتخاذ قرارات وضع الخطط الرئيسية.
2. اختيار مواد العينات.
3. التحقق من مواد العينات.
4. تقييم نتائج العينات.

بالإضافة الى ذلك، فمن الضروري ان تقوم خطة اختيار العينة الإحصائية المناسبة للمدقق بتوفير:

1. الأسس المنطقية لاتخاذ قرارات وضع الخطط الرئيسية المطلوبة.
2. وسيلة شرعية لاختيار مواد العينات.
3. وسيلة لإظهار نتائج العينات وتحديد مستوى سلامة التدقيق المتحققة.